

**T.C**  
**BAFRA KAYMAKAMLIđI**  
**ÜÇPINAR İLKOKULU MÜDÜRLÜđÜ**



**2024-2028 STRATEJİK PLANI**

## İSTİKLALMARŞI

Korkma, sönmez bu şafaklarda yüzen al sancak;  
Sönmeden yurdumun üstünde tüten en son ocak.  
O benim milletimin yıldızıdır, parlayacak;  
O benimdir, o benim milletimindir ancak.

Çatma, kurban olayım, çehreni ey nazlı hilal!  
Kahraman ırkıma bir gül! Ne bu şiddet, bu celal?  
Sana olmaz dökülen kanlarımız sonra helal...  
Hakkıdır Hakk'a tapan milletimin istiklal!

Ben ezelden beridir hür yaşadım, hür yaşarım.  
Hangi çılgın bana zincir vuracakmış? Şaşarım!  
Kükremiş sel gibiyim, bendimi çiğner, aşarım.  
Yırtarım dağları, enginlere sığmam taşarım.

Garbın afakını sarmışsa çelik zırhlı duvar,  
Benim iman dolu göğsüm gibi serhaddim var.  
Ulusun, korkma! Nasıl böyle bir imanı boğar,  
"Medeniyet!" dediğin tek dişi kalmış canavar?

Arkadaş! Yurduma alçakları uğratma sakın.  
Siper et gövdeni, dursun bu hayasızca akın.  
Doğacaktır sana va'ettiği günler Hakk'ın...  
Kim bilir, belki yarın, belki yarından da yakın.

Bastığın yerleri "toprak!" diyerek geçme, tanı:  
Düşün altındaki binlerce kefensiz yatanı.  
Sen şehit oğlusun, incitme, yazıktır atanı:  
Verme, dünyaları alsan da, bu cennet vatanı.

Kim bu cennet vatanın uğruna olmaz ki feda?  
Şüheda fışkıracak toprağı sıksan, şüheda!  
Canı, cananı bütün varımı alsın da Huda,  
Etmesin tek vatanından beni dünyada cüda.

Ruhumun senden, İlahi, şudur ancak emeli:  
Değmesin mabedimin göğsüne namahrem eli.  
Bu ezanlar ezanlar-ki şahadetleri dinin temeli  
Ebedi yurdumun üstünde benim inlemeli.

O zaman vecd ile bin secde eder-varsa-taşım,  
Her yerihandan, İlahi, boşanıp kanlı yaşım,  
Fışkırır ruh-ı mücerred gibi yerden na'sım;  
O zaman yükselerek arşa değer belki başım.

Dalgalar sen de şafaklar gibi ey şanlı hilal!  
Olsun artık dökülen kanlarımın hepsi helal!  
Ebediyen sana yok, ırkıma yok izmihlal:  
Hakkıdır, hür yaşamış bayrağımın hürriyet;  
Hakkıdır, Hakk'a tapan, milletimin istiklal!

Mehmet AKİF ERSOY

*Öğretmenler;  
Yeni Nesil Sizin  
Eseriniz Olacaktır.*

*H. Atatürk*



## GENÇLİĞE HİTABE

Ey Türk gençliği! Birinci vazifen, Türk istiklalini, Türk cumhuriyetini, ilelebet, muhafaza ve müdafaa etmektir.

Mevcudiyetinin ve istikbalinin yegane temeli budur. Bu temel, senin, en kıymetli hazinendir. İstikbalde dahi, seni, bu hazineden, mahrum etmek isteyecek, dahili ve harici, bedhahların olacaktır. Bir gün, istiklal ve cumhuriyeti müdafaa mecburiyetine düşersen, vazifeye atılmak için, içinde bulunacağın vaziyetin imkan ve şeraitini düşünmeyeceksin! Bu imkan ve şerait, çok namüsalih bir mahiyette tezahür edebilir. İstiklal ve cumhuriyetine kastedecek düşmanlar, bütün dünyada emsali görülmemiş bir galibiyetin mümessili olabilirler. Cebren ve hile ile aziz vatanın, bütün kaleleri zapt edilmiş, bütün tersanelerine girilmiş, bütün orduları dağıtılmış ve memleketin her köşesi bilfiil işgal edilmiş olabilir. Bütün bu şeraitten daha elim ve daha vahim olmak üzere, memleketin dahilinde, iktidara sahip olanlar gafflet ve dalalet ve hatta hiyanet içinde bulunabilirler. Hatta bu iktidar sahipleri şahsi menfaatlerini, müstevlerin siyasi emelleriyle tevhit edebilirler. Millet, fakr u zaruret içinde harap ve bitap düşmüş olabilirler.

Ey Türk istikbalinin evladı! İşte, bu ahval ve şerait içinde dahi, vazifen; Türk istiklal ve cumhuriyetini kurtarmaktır! Muhtaç olduğun kudret, damarlarındaki asil kanda, mevcuttur!

*H. Atatürk*

# BAFRA ÜÇPINAR İLKOKULU



Aydın ÖZTÜRK  
Okul Müdürü

**Tablo 1. Okul Bilgileri**

<b>İli: SAMSUN</b>		<b>İlçesi: BAFRA</b>	
<b>Adres:</b>	Nohutluk Mahallesi No:10 Bafra/SAMSUN	<b>Coğrafi Konum (link):</b>	<a href="https://goo.gl/maps/5uaXKeEXTT2">https://goo.gl/maps/5uaXKeEXTT2</a>
<b>Telefon Numarası:</b>	(0362) 576 71 57	<b>Faks Numarası:</b>	-
<b>e- Posta Adresi:</b>	729126@meb.k12.tr	<b>Web sayfası adresi:</b>	<a href="https://bafraucpinarilkokulu.meb.k12.tr/">https://bafraucpinarilkokulu.meb.k12.tr/</a>
<b>Kurum Kodu:</b>	729103	<b>Öğretim Şekli:</b>	Tam Gün

## SUNUŞ

İnsanların eğitim ve öğretim görmelerini sağlayan en önemli yer okuldur. Öğrencilerin eğitim ve öğretim görmelerini sağlayan okullarımızdan biri de Üçpınar İlkokuludur. Üçpınar İlkokulu geçmişinde birçok başarıyı bünyesinde bulundurmaktadır. Müdürlük yaptığım dönem içindeki bazı başarılarımız da şunlardır

- 2021/2022 eğitim öğretim yılında okul sporları kapsamında yapılan küçük kızlar bocce il müsabakalarında 1.olan kızlarımız ilimizi Giresun ilinde yapılan bölge müsabakalarında temsil etmiş ve orada yapılan müsabakalar sonucunda bölgeyi Türkiye Şampiyonasında temsil etme hakkı kazanmıştır. Yine Aydın İlinde yapılan Türkiye Şampiyonasında küçük kızlar bocce okul takımımız Türkiye Şampiyonu olmuştur.
- 2021/2022 yılında okul sporları kapsamında yapılan il birinciliği dart müsabakaları sonucunda yıldız erkekler dart takımımız il ikincisi olarak Kocaelinde yapılan bölge müsabakalarında ilimizi temsil etmiştir.
- 2022/2023 eğitim öğretim yılında okul sporları kapsamında yapılan küçük kızlar bocce il müsabakalarında 1.olan kızlarımız ilimizi Rize ilinde yapılan bölge müsabakalarında temsil etmiştir.

2022/2023 eğitim öğretim yılında okul sporları kapsamında Samsun ilinde yapılan yıldız erkekler ve yıldız kızlar dart müsabakalarında il ikincisi olan takımlarımız Giresunda bölge müsabakalarında ilimizi temsil etmişlerdir. Erkek dart takımımız Giresun'da Bölge birincisi olarak Türkiye Finallerine kalmıştır.

Bir köy okulu olmamıza rağmen gelişmiş fiziksel donanımlara sahip bir okuluz . Okulumuza 1 adet halı saha , 2 adet bocce sahası kazandırdık ve her geçen gün başarılarımızı artırmaktayız. Değişen çağa ve gelişen teknolojiye ayak uydurarak gelişimimize devam etmeyi kendimize bir vazife olarak görmekteyiz.

Aydın ÖZTÜRK

**Okul Müdürü**

## İçindekiler

<b>1. GİRİŞ VE STRATEJİK PLANIN HAZIRLIK SÜRECİ</b> .....	<b>9</b>
1.1. STRATEJİ GELİŞTİRME KURULU VE STRATEJİK PLAN EKİBİ .....	10
1.2. PLANLAMA SÜRECİ .....	11
<b>2. DURUM ANALİZİ</b> .....	<b>14</b>
2.1. KURUMSAL TARİHÇE .....	15
2.2. UYGULANMAKTA OLAN PLANIN DEĞERLENDİRİLMESİ .....	16
2.3. MEVZUAT ANALİZİ .....	17
2.4. ÜST POLİTİKA BELGELERİNİN ANALİZİ .....	18
2.5. FAALİYET ALANLARI İLE ÜRÜN VE HİZMETLERİN BELİRLENMESİ .....	19
2.6. PAYDAŞ ANALİZİ .....	21
2.7. KURULUŞ İÇİ ANALİZ .....	28
2.7.1. Teşkilat Yapısı .....	28
2.7.2. İnsan Kaynakları .....	29
2.7.3. Teknolojik Düzey .....	30
2.7.4. Mali Kaynaklar .....	31
2.7.5. İstatistik Veriler .....	32
2.8. Dış Çevre Analizi (Politik, Ekonomik, Sosyal, Teknolojik, Yasal ve Çevresel Çevre Analizi- PESTLE) .....	35
2.9. Güçlü ve Zayıf Yönler ile Fırsatlar ve Tehditler (GZFT) Analizi .....	36
2.10. Tespit ve İhtiyaçların Belirlenmesi .....	41
<b>2. GELECEĞE BAKIŞ</b> .....	<b>45</b>
3.1 MİSYON .....	45
3.2 VİZYON .....	45
3.3. TEMEL DEĞERLER .....	46
<b>4. AMAÇ, HEDEF VE STRATEJİLERİN BELİRLENMESİ</b> .....	<b>48</b>

4.1 AMAÇLAR .....	48
4.2 HEDEFLER .....	48
4.3 PERFORMANS GÖSTERGELERİ .....	48
4.4 STRATEJİLERİN BELİRLENMESİ .....	48
4.5 MALİYETLENDİRME .....	61
<b>5. İZLEME VE DEĞERLENDİRME .....</b>	<b>63</b>
<b>6. TABLO/ŞEKİL/GRAFİKLER/EKLER .....</b>	<b>68</b>

**ÜÇPİNAR İLKOKULU**  
**2024-2028 STRATEJİK PLANI**  
**BİRİNCİ BÖLÜM**  
**GİRİŞ VE STRATEJİK PLANIN**  
**HAZIRLIK SÜRECİ**



## 1. GİRİŞ VE STRATEJİK PLANIN HAZIRLIK SÜRECİ

Üçpınar İLKOKULU Stratejik Planı, 26.05.2006 tarihli ve 26179 sayılı Resmi Gazete’ de yayımlanarak yürürlüğe giren “Kamu İdarelerinde Stratejik Planlamaya İlişkin Usul ve Esaslar Hakkında Yönetmelik” doğrultusunda hazırlanmıştır. Bu plan kurumumuz personelleri ve diğer görevli veli ve öğrencilerin ortak katılımlarıyla okulumuzda oluşturulan alt kurul ve üst kurul çalışmaları ile yapılmıştır.

Stratejik Planlama Çalışmaları kapsamında "**Stratejik Plan Hazırlama Üst Kurulu ve Stratejik Plan Hazırlama Alt Kurulu**" tarafından hazırlanan bu plan 2024-2028 yılları arasını kapsamaktadır.

Üçpınar İlkokulu  
Stratejik Plan Hazırlama Ekibi

## 1. 1.Strateji Geliştirme Kurulu ve Stratejik Plan Ekibi

Tablo 2. Üçpınar İlkokulu Strateji Geliştirme Üst Kurulu

S.N.	ADI SOYADI	GÖREV YERİ	GÖREVİ	TELEFONU	E-POSTA
1	Aydın ÖZTÜRK	Üçpınar İlkokulu Müdürlüğü	Okul Müdürü	5352756833	ozturk-55-ozturk@hotmail.com
2	Ali GÜLAY	Üçpınar İlkokulu Müdürlüğü	Okul Müdür Yardımcısı	5052966380	61aligulay61@gmail.com
3	İlker TUNÇ	Üçpınar İlkokulu Müdürlüğü	Öğretmen	5052514252	ilker.tunc@gmail.com
4	Murat AKGÜL	Üçpınar İlkokulu Müdürlüğü	Okul Aile Birliği Başkanı	5330160495	
5	Murat AKSU	Üçpınar İlkokulu Müdürlüğü	Okul Aile Birliği Yönetim Kurulu Üye	5374683244	

**Tablo 3. Stratejik Planlama Ekibi**

S.N.	ADI SOYADI	GÖREV YERİ	GÖREVİ	TELEFONU	E-POSTA
1	Ali GÜLAY	Üçpınar İlkokulu Müdürlüğü	Okul Müdür Yardımcısı	5052966380	61aligulay61@gmail.com
2	LEYLA SATILMIŞ	Üçpınar İlkokulu Müdürlüğü	Öğretmen	5384626187	leylay.55@hotmail.com
3	BURCU MUTLU	Üçpınar İlkokulu Müdürlüğü	Öğretmen	5058064406	surmelimutlu@hotmail.com
4	FİDAN ALKAN	Üçpınar İlkokulu Müdürlüğü	Öğretmen	5056899173	fidanalkan1@gmail.com
5	Nurdan YILDIRIM	Üçpınar İLKOKULU Müdürlüğü	Veli	5466709409	

## 1. 2. Planlama Süreci

Okulumuzun 2024-2028 dönemlerini kapsayan stratejik plan hazırlık aşaması, üst kurul ve stratejik plan ekibinin oluşturulması ile başlamıştır. Ekip üyeleri bir araya gelerek çalışma takvimini oluşturulmuş, görev dağılımı yapılmıştır. Okulun 2019-2023 Stratejik Planda yer alan amaçlar, hedefler, göstergeler ve faaliyetler incelenmiş ve değerlendirilmiştir. Mevzuat, üst politika belgeleri, paydaş, PESTLE, GZFT ve kuruluş içi analizlerinden elde edilen veriler ışığında eğitim ve öğretim sistemine ilişkin sorun ve gelişim alanları ile eğitime ilişkin öneriler tespit edilmiştir.

Planlama sürecine aktif katılımını sağlamak üzere paydaş anketi, toplantı ve görüşmeler yapılmıştır. Geleceğe yönelik bölümüne geçilerek okulumuzun amaç, hedef, gösterge ve eylemleri belirlenmiştir. Çalışmaları yürüten ekip ve kurul bilgileri altta verilmiştir.

**ÜÇPİNAR İLKOKULU**  
**2024-2028 STRATEJİK PLANI**  
**İKİNCİ BÖLÜM**  
**DURUM ANALİZİ**

## 2. DURUM ANALİZİ

Durum analizi bölümünde okulumuzun mevcut durumu ortaya konularak neredeyiz sorusuna yanıt bulunmaya çalışılmıştır.

Bu kapsamda okulumuzun kısa tanıtımı, okul künyesi ve temel istatistikleri, uygulanmakta olan planın değerlendirilmesi, mevzuat analizi, üst politika analizi, PESTLE analizi, paydaş analizi ve görüşleri ile okulumuzun Güçlü Zayıf Fırsat ve Tehditlerinin (GZFT) ele alındığı analize yer verilmiştir.

## 2. 1.Kurumsal Tarihçe



Okulumuz Üçpınar İlkokulu Nohutluk Mahallesindedir. Okulumuza 13 yerleşim yerinden öğrenci gelmektedir. Bunlar: Üçpınar Orta Mh , Üçpınar Meşelik M., Taşköprü M. Afurcuk, Osmanbeyli Merkez, Osmanbeyli Taşocağı, Yakıntaş Sungurtepe, Yakıntaş Yukarı Sungurtepe, Gerzeliler Köyü, Sarıköy Yenimahalle, Sarıköy Kömürkuyusu, Osmanbeyli Küçükdağ, Üçpınar Köroğlu Mahallesi. Sarıköy Göleviç Sarıköy Bengülüler, Sarıköy Çalmaca yerleşim merkezlerinden okulumuza öğrenci gelmektedir. 1992 yılında temeli atılan, vatandaş ve devlet işbirliği ile yapılan Üçpınar İlköğretim Okulu 1997 yılında Eğitim-Öğretime başlamıştır. Okul 4000 m/2 ' lik bir arsa üzerine inşa edilmiştir. Okulun inşa edildiği arsanın üzerine 1970 yılında Köy Koperatifi kurulmuştur. Halıcılık ve ayçiçek üzerine çalışma yapılmıştır. Arazi daha sonra borç nedeniyle köy tüzel kişiliğinden alınarak 1992 yılında İlköğretim Okulu yapılmak üzere hibe edilmiştir.

Okul 12 derslikli, üç katlıdır. Kalorifer sistemli, pimapen camlı modern eğitim öğretime uygun şekilde yapılmıştır. Bahçe düzenlemesi yapılmış, gerekli spor alanı, oyun alanı ayrılmış ve ağaçlandırılmıştır. Ayrıca basketbol ve voleybol sahası vardır. Yine 25\*35 ebatında Halı Saha ve iki adet Bocce sahası kazandırılmıştır.

Okulun kalorifer döşemesi ve kooperatiften kalan binaların onarımı kaymakamlıktan karşılanarak yapılmıştır.

İlk mezunlarını 2000-2001 eğitim öğretim yılında 94 öğrenci mezun ederek vermiştir.

1997 yılında Yardımseverler Derneği tarafından yapılan güzel bir Atatürk köşesi vardır. Nöbetçi öğretmenlerin, öğrencileri takibi amacıyla yapılan ahşap kamelya vardır. Okulun etrafı çevre duvarı ile çevrilmiştir. Okulun su ihtiyacı iki şekilde karşılanmaktadır. Doğanca Beldesine geçen Üçpınar içme sularına bağlı hattır. Okulda normal eğitim-öğretim yapılmaktadır.

## 2.2.Uygulanmakta Olan Planın Değerlendirilmesi

Üçpınar İlkokulu Müdürlüğünün 2019 - 2023 Stratejik Planı; “Eğitim Öğretime Erişimin Artırılması, Eğitim Öğretimde Kalitenin Artırılması ve Kurumsal Kapasitenin Geliştirilmesi” temalarını içermektedir. Her temada 1 amaç belirlenmiştir. 1. amaçta 1 hedef, 2. amaçta 2 hedef ve 3. amaçta 2 hedef olmak üzere toplam 3 amaç ve 5 hedef belirlenmiştir. Planda yer alan hedefleri gerçekleştirmek için belirlenen tedbir ve stratejilerin tamamına yakını uygulanmıştır. Önceki plan döneminde “Eğitim Öğretim Faaliyetlerine Erişim” teması kapsamındaki hedefte “okullaşma oranlarının artırılması, devamsızlık oranlarının, hayat boyu öğrenmeye katılım” ve benzeri göstergeler yer almaktadır. “Eğitim Öğretimde Kalitenin Artırılması” teması kapsamındaki hedeflerde “merkezi sistem sınavlarındaki başarı, ulusal ve uluslararası çalışmalara katılım düzeyleri, yabancı dil becerileri, mesleki eğitimin geliştirilmesi, öğrenci ödüllendirilme ve disiplin düzeyleri” ve benzeri göstergelere yer verilmiştir. “Kurumsal Kapasitenin Geliştirilmesi” teması kapsamındaki hedeflerde “derslik başına düşen öğrenci sayısı, insan kaynaklarının eğitimi, okullarda teknolojik olanakları geliştirme” ve benzeri göstergelere yer verilmiştir. Plandaki hedefler, paydaşlarla yapılan görüşmelerden ortaya çıkan sonuçlara göre belirlenmiştir. 2019-2023 Stratejik Planımızdaki hedefler önceki plan dönemine benzer olarak paydaşlarımızın beklentileri, kurumumuzun faaliyet alanları, ihtiyaçlar ve gelişim alanları ile MEB politikaları, İl Milli Eğitim Müdürlüğü ile İlçe Milli Eğitim Müdürlüğünün hedefleri ile birlikte analiz edilerek belirlenmiştir. Bu analiz sonucunda belirlediğimiz hedeflerle, önceki plan dönemindeki hedefler benzerlik göstermektedir.



### 3. 3.Mevzuat Analizi

Tablo 4. Mevzuat Analizi

YASAL YÜKÜMLÜLÜK (GÖREVLER)	DAYANAK(KANUN, YÖNETMELİK, GENELGE, YÖNERGE)
Atama	657 Sayılı Devlet Memurları Kanunu
	Milli Eğitim Bakanlığına Bağlı Okul ve Kurumların Yönetici ve Öğretmenlerinin Norm Kadrolarına İlişkin Yönetmelik
	Milli Eğitim Bakanlığı Eğitim Kurumları Yöneticilerinin Atama ve Yer Değiştirmelerine İlişkin Yönetmelik
	Milli Eğitim Bakanlığı Öğretmenlerinin Atama ve Yer Değiştirme Yönetmeliği
Ödül, Disiplin	Devlet Memurları Kanunu
	6528 Sayılı Milli Eğitim Temel Kanunu İle Bazı Kanun ve Kanun Hükmünde Kararnamelerde Değişiklik Yapılmasına Dair Kanun
	Milli Eğitim Bakanlığı Personeline Başarı, Üstün Başarı ve Ödül Verilmesine Dair Yönerge
	Milli Eğitim Bakanlığı Disiplin Amirleri Yönetmeliği
Okul Yönetimi	1739 Sayılı Milli Eğitim Temel Kanunu
	Milli Eğitim Bakanlığı İlköğretim Kurumları Yönetmeliği
	Milli Eğitim Bakanlığı Okul Aile Birliği Yönetmeliği
	Milli Eğitim Bakanlığı Eğitim Bölgeleri ve Eğitim Kurulları Yönergesi
	MEB Yönetici ve Öğretmenlerin Ders ve Ek Ders Saatlerine İlişkin Karar
	Taşınır Mal Yönetmeliği
Eğitim-Öğretim	Anayasa
	1739 Sayılı Milli Eğitim Temel Kanunu
	222 Sayılı İlköğretim ve Eğitim Kanunu
	6287 Sayılı İlköğretim ve Eğitim Kanunu ile Bazı Kanunlarda Değişiklik Yapılmasına Dair Kanun
	Milli Eğitim Bakanlığı İlköğretim Kurumları Yönetmeliği
	Milli Eğitim Bakanlığı Eğitim Öğretim Çalışmalarının Planlı Yürütülmesine İlişkin Yönerge
	Milli Eğitim Bakanlığı Öğrenci Yetiştirme Kursları Yönergesi
	Milli Eğitim Bakanlığı Ders Kitapları ve Eğitim Araçları Yönetmeliği
Milli Eğitim Bakanlığı Öğrencilerin Ders Dışı Eğitim ve Öğretim Faaliyetleri Hakkında Yönetmelik	
	Milli Eğitim Bakanlığı Personel İzin Yönergesi
	Devlet Memurları Tedavi ve Cenaze Giderleri Yönetmeliği
	Kamu Kurum ve Kuruluşlarında Çalışan Personelin Kılık Kıyafet Yönetmeliği

<b>Personel İşleri</b>	Memurların Hastalık Raporlarını Verecek Hekim ve Sağlık Kurulları Hakkındaki Yönetmelik
	Milli Eğitim Bakanlığı Personeli Görevde Yükseltme ve Unvan Değişikliği Yönetmeliği
	Öğretmenlik Kariyer Basamaklarında Yükseltme Yönetmeliği
<b>Mühür, Yazışma, Arşiv</b>	Resmi Mühür Yönetmeliği
	Resmi Yazışmalarda Uygulanacak Usul ve Esaslar Hakkındaki Yönetmelik
	Milli Eğitim Bakanlığı Evrak Yönergesi
	Milli Eğitim Bakanlığı Arşiv Hizmetleri Yönetmeliği
<b>Rehberlik ve Sosyal Etkinlikler</b>	Milli Eğitim Bakanlığı Rehberlik ve Psikolojik Danışma Hizmetleri Yönet.
	Okul Spor Kulüpleri Yönetmeliği
	Milli Eğitim Bakanlığı İlköğretim ve Ortaöğretim Sosyal Etkinlikler Yönetmeliği
<b>Öğrenci İşleri</b>	Milli Eğitim Bakanlığı İlköğretim Kurumları Yönetmeliği
	Milli Eğitim Bakanlığı Demokrasi Eğitimi ve Okul Meclisleri Yönergesi
	Okul Servis Araçları Hizmet Yönetmeliği
<b>İsim ve Tanıtım</b>	Milli Eğitim Bakanlığı Kurum Tanıtım Yönetmeliği
	Milli Eğitim Bakanlığına Bağlı Kurumlara Ait Açma, Kapatma ve Ad Verme Yönetmeliği
<b>Sivil Savunma</b>	Sabotajlara Karşı Koruma Yönetmeliği
	Binaların Yangından Korunması Hakkındaki Yönetmelik
	Daire ve Müesseseler İçin Sivil Savunma İşleri Kılavuzu

## 2. 4.Üst Politika Belgelerinin Analizi

Tablo 5. Üst Politika Belgeleri

SIRA NO	REFERANS KAYNAĞININ ADI
1	Kalkınma Planı
2	5018 yılı Kamu Mali Yönetimi ve Kontrol Kanunu
3	Kamu İdarelerinde Stratejik Planlamaya İlişkin Usul ve Esaslar Hakkında Yönetmelik
4	Milli Eğitim Bakanlığı 2024-2028 Stratejik Plan Hazırlık Programı
5	Milli Eğitim Bakanlığı Stratejik Plan Durum Analizi Raporu
6	Bafra İlçe Mem 2024-2028 Stratejik Planı

## 2.5.Faaliyet Alanları İle Ürün ve Hizmetlerin Belirlenmesi

Tablo 6. Faaliyet Alanları ve Ürün-Hizmetlerin Belirlenmesi Tablosu

FAALİYET ALANI: EĞİTİM	FAALİYET ALANI: YÖNETİM İŞLERİ
<p><b>Hizmet-1 Eğitim Hizmetleri</b></p> <ul style="list-style-type: none"><li>• Veli</li><li>• Öğrenci</li><li>• Öğretmen bazında eğitim faaliyetlerini düzenlemek.</li></ul>	<p><b>Hizmet-7 Öğrenci işleri hizmeti</b></p> <ul style="list-style-type: none"><li>• Kayıt- Nakil işleri</li><li>• Devam-devamsızlık</li><li>• Sınıf geçme vb.</li><li>• Öğrenci belgesi</li><li>• Karne</li><li>• Davranış Değerlendirme Kurulu</li></ul>
<p><b>Hizmet-2 Sosyal-Kültürel Etkinlikler</b></p> <ul style="list-style-type: none"><li>• Koro</li><li>• Drama</li><li>• Değerler Eğitimi çalışmaları</li><li>• Gezi</li><li>• Anma ve Kutlama Programları</li></ul>	<p><b>Hizmet-8 Öğretmen işleri hizmeti</b></p> <ul style="list-style-type: none"><li>• Hizmet içi eğitim</li><li>• Özlük hakları</li><li>• Atamalar</li></ul>
<p><b>Hizmet-3 Spor Etkinlikleri</b></p> <ul style="list-style-type: none"><li>• Futbol</li><li>• Voleybol</li><li>• Basketbol</li><li>• Masa tenisi</li><li>• Dart</li><li>• Bocce</li><li>• Koşu</li></ul>	

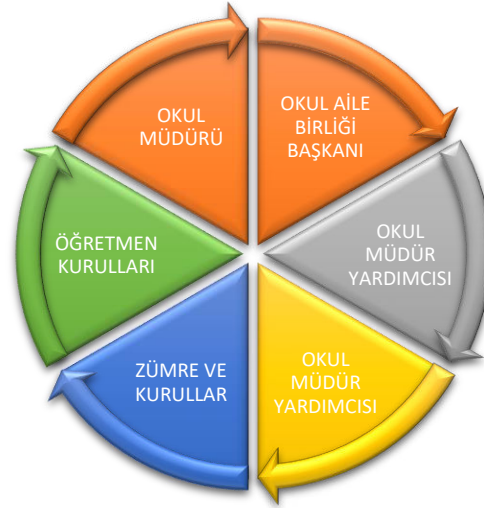
FAALİYET ALANI: ÖĞRETİM	FAALİYET ALANI: MESLEK EDİNDİRME
<p><b>Hizmet-4 Programın işlenmesi</b></p> <ul style="list-style-type: none"> <li>• Program Geliştirme çalışmaları</li> <li>• Ölçme ve Değerlendirme çalışmaları</li> <li>• Zümre Çalışmaları</li> <li>• Proje Çalışmaları</li> </ul>	<p><b>Hizmet-9 Veliler ile ilgili hizmetler</b></p> <ul style="list-style-type: none"> <li>• Veli toplantıları</li> <li>• Veli paylaşım toplantıları</li> <li>• Okul Aile Birliği</li> <li>• Veli seminerleri</li> </ul>
<p><b>Hizmet-5 Tamamlama Çalışmaları</b></p> <ul style="list-style-type: none"> <li>• Hafta içi - hafta sonu tamamlama çalışmaları</li> <li>• Sınavlara hazırlık çalışmaları</li> </ul>	<p><b>Hizmet-10 Denetim Hizmetlerinin Yürütülmesi</b></p> <ul style="list-style-type: none"> <li>• Öğrenci ve veli şikâyetlerinin değerlendirilmesi</li> <li>• Okul işleyişinin denetime hazır olmasını sağlamak</li> <li>• Mevzuatla ilgili uygulamaları takip etmek.</li> </ul>
<p><b>Hizmet- 6 Proje çalışmaları</b></p> <ul style="list-style-type: none"> <li>• AB Projeleri</li> <li>• Okul Merkezli Gelişim</li> <li>• Tübitak</li> <li>• Ulusal ve yerel projeler</li> </ul>	<p><b>Hizmet-11 Rehberlik</b></p> <ul style="list-style-type: none"> <li>• Okul Rehberlik Hizmetleri</li> <li>• RAM ile işbirliği</li> <li>• Öğrenci-Veli-Okul Sözleşmesi</li> </ul>

## 2. 6. Paydaş Analizi

Kurumumuzun temel paydaşları öğrenci, veli ve öğretmen olmakla birlikte eğitimin dışsal etkisi nedeniyle okul çevresinde etkileşim içinde olunan geniş bir paydaş kitlesi bulunmaktadır. Paydaşlarımızın görüşleri anket, toplantı, dilek ve istek kutuları, elektronik ortamda iletilen önerilerde dâhil olmak üzere çeşitli yöntemlerle sürekli olarak alınmaktadır.

Kurumumuzun en önemli paydaşları arasında yer alan öğrenci, veli ve öğretmenlerimize yönelik olarak anket uygulanmıştır. 5'li Likert Ölçeğine göre hazırlanmış olan anketlerde öğretmenler için toplam 13, öğrenciler için toplam 13, veliler için ise yine 13 soruya yer verilmiştir.

Değerlendirme yapılırken “Katılıyorum” ve “Tamamen Katılıyorum”, “Kısmen Katılıyorum” ile “Kararsızım” ,“Katılmıyorum” maddesi birlikte yorumlanmış olup, değerlendirilmiştir.



Paydaş anketlerine ilişkin ortaya çıkan temel sonuçlara altta yer verilmiştir:

### Öğrenci Anketi Sonuçları:

Okulumuzda toplam 72 öğrenci öğrenim görmektedir. Tesadüfi Örneklem Yöntemine göre seçilmiş toplam 13 öğrenciye uygulanan anket sonuçları aşağıda yer almaktadır.(4. soruya verilmiş cevaplar ile ilgili veriler)



Şekil 1: Öğrenci Anket Sonucu

1. Öğretmenlerimle ihtiyaç duyduğumda rahatlıkla görüşebilirim.
2. Okul müdürü ile ihtiyaç duyduğumda rahatlıkla konuşabiliyorum.
3. Okulun rehberlik servisinden yeterince yararlanabiliyorum.

4. Okula iletteğimiz öneri ve isteklerimiz dikkate alınır.
5. Okulda kendimi güvende hissediyorum.
6. Okulda öğrencilerle ilgili alınan kararlarda bizlerin görüşleri alınır.
7. Öğretmenler yeniliğe açık olarak derslerin işlenişinde çeşitli yöntemler kullanmaktadır.
8. Derslerde konuya göre uygun araç gereçler kullanılmaktadır.
9. Teneffüslerde ihtiyaçlarımı giderebiliyorum.
10. Okulun içi ve dışı temizdir.
11. Okulun binası ve diğer fiziki mekânlar yeterlidir.
12. Okul kantininde satılan malzemeler sağlıklı ve güvenlidir.
13. Okulumuzda yeterli miktarda sanatsal ve kültürel faaliyetler düzenlenmektedir.

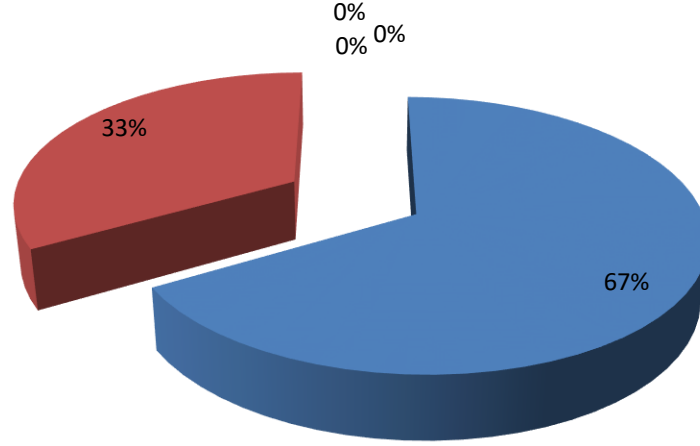
Öğrencilerimize yukarda yazılı soruları içeren anket uygulanmış ve okulun genel işleyişinden genel olarak memnun oldukları görülmüştür.

#### **Öğretmen Anketi Sonuçları:**

Okulumuzda görev yapmakta olan toplam 5 öğretmenin tamamına uygulanan anket sonuçları aşağıda yer almaktadır.(3 soruya verilen cevaplar ile ilgili veriler)

## Her türlü ödüllendirmede adil olma, tarafsızlık ve objektiflik esastır.

■ tamamen katılıyorum ■ katılıyorum ■ kısmen katılıyorum ■ kararsızım ■ katılmıyorum



Şekil 2: Öğretmen Anket Sonucu

1. Okulumuzda alınan kararlar, çalışanların katılımıyla alınır.
2. Kurumdaki tüm duyurular çalışanlara zamanında iletilir.
3. Her türlü ödüllendirmede adil olma, tarafsızlık ve objektiflik esastır.
4. Kendimi, okulun değerli bir üyesi olarak görürüm.
5. Çalıştığım okul bana kendimi geliştirme imkânı tanımaktadır.



6. Okul, teknik araç ve gereç yönünden yeterli donanıma sahiptir.
7. Okulda çalışanlara yönelik sosyal ve kültürel faaliyetler düzenlenir.
8. Okulda öğretmenler arasında ayırım yapılmamaktadır.
9. Okulumuzda yerelde ve toplum üzerinde olumlu etki bırakacak çalışmalar yapmaktadır.
10. Yöneticilerimiz, yaratıcı ve yenilikçi düşüncelerin üretilmesini teşvik etmektedir.
11. Yöneticiler, okulun vizyonunu, stratejilerini, iyileştirmeye açık alanlarını vs. çalışanlarla paylaşır.
12. Okulumuzda sadece öğretmenlerin kullanımına tahsis edilmiş yerler yeterlidir.
13. Alanıma ilişkin yenilik ve gelişmeleri takip eder ve kendimi güncellerim.

Öğretmenlerimizin yukarıda yazılı soruları içeren anket uygulanmış ve öğretmenlerin stratejik planlamaya katıldıkları eğitim-öğretim faaliyetleri için uygun ortamın sağlandığı, gerekli teşvik ve ödüllendirmelerin yapıldığı, görüş ve önerilerinin dikkate alındığı, okulun genel işleyişinden memnun oldukları görülmüştür.

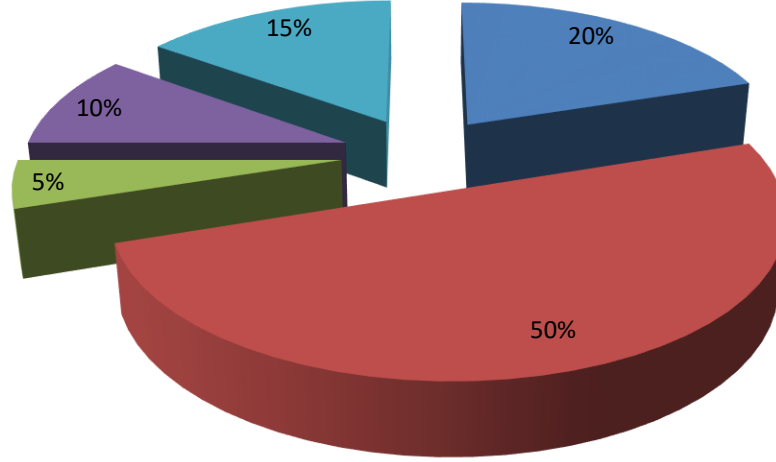
#### **Veli Anketi Sonuçları:**

59 veli içerisinde Tesadüfi Örneklem Yöntemine göre 10 kişi seçilmiştir.

Okulumuzda öğrenim gören öğrencilerin velilerine yönelik gerçekleştirilmiş olan anket çalışması sonuçları 4.soruya verilen cevaplar aşağıdaki gibidir.

### Okula ilettiğim istek ve şikâyetlerim dikkate alınıyor.

■ tamamen katılıyorum ■ katılıyorum ■ kısmen katılıyorum ■ kararsızım ■ katılmıyorum



Şekil 3: Veli Anket Sonucu

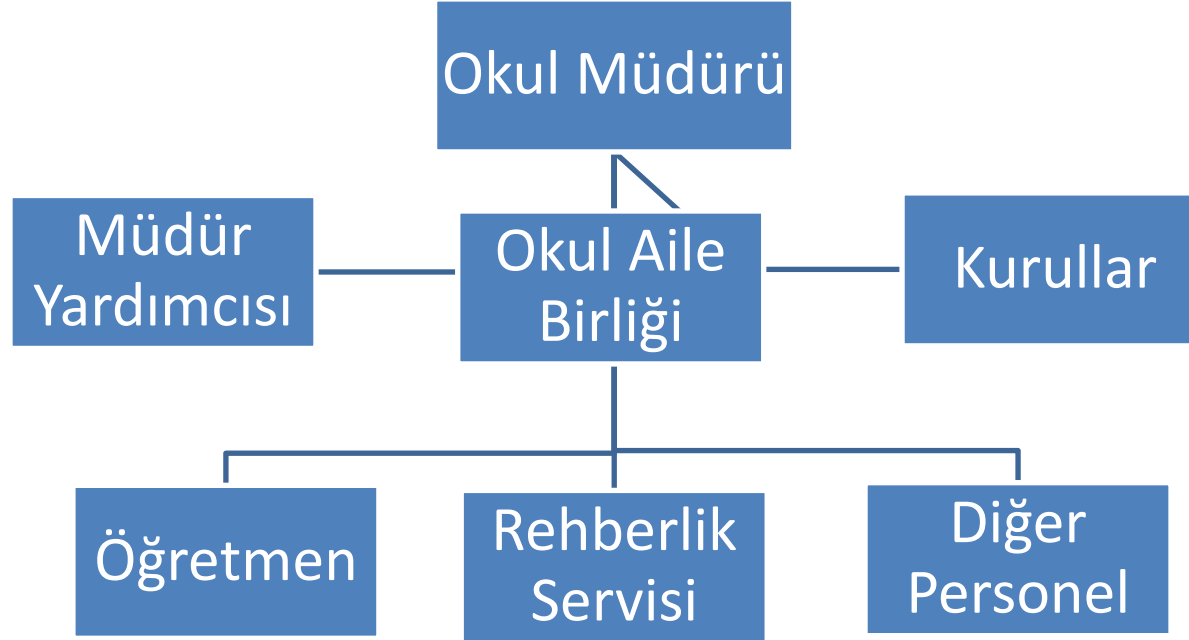
1. İhtiyaç duyduğumda okul çalışanlarıyla rahatlıkla görüşebiliyorum.
2. Bizi ilgilendiren okul duyurularını zamanında öğreniyorum.
3. Öğrencimle ilgili konularda okulda rehberlik hizmeti alabiliyorum.
4. Okula ilettiğim istek ve şikâyetlerim dikkate alınıyor.
5. Öğretmenler yeniliğe açık olarak derslerin işlenişinde çeşitli yöntemler kullanmaktadır.
6. Okulda yabancı kişilere karşı güvenlik önlemleri alınmaktadır.

7. Okulda bizleri ilgilendiren kararlarda görüşlerimiz dikkate alınır.
8. E-Okul Veli Bilgilendirme Sistemi ile okulun internet sayfasını düzenli olarak takip ediyorum.
9. Çocuğumun okulunu sevdiğini ve öğretmenleriyle iyi anlaştığını düşünüyorum.
10. Okul, teknik araç ve gereç yönünden yeterli donanıma sahiptir.
11. Okul her zaman temiz ve bakımlıdır.
12. Okulun binası ve diğer fiziki mekânlar yeterlidir.
13. Okulumuzda yeterli miktarda sanatsal ve kültürel faaliyetler düzenlenmektedir.

Velilerimize yukarda yazılı soruları içeren anket uygulanmış ve velilerin stratejik planlamaya katıldıkları, okulun genel işleyişinden genel olarak memnun oldukları görülmüştür.

## 2.7.Kuruluş İçi Analiz

### 2.7.1. Teşkilat Yapısı



## 2.7.2. İnsan Kaynakları

Okulumuzun çalışanlarına ilişkin bilgiler altta yer alan tabloda belirtilmiştir.

**Tablo 7. Çalışan Bilgileri Tablosu**

Unvan*	Erkek	Kadın	Toplam
Okul Müdürü ve Müdür Yardımcısı	2	0	2
Sınıf Öğretmeni	1	4	5
Rehber Öğretmen	0	0	0
Memur	0	0	0
Yardımcı Personel	0	2	2
Güvenlik Personeli	0	0	0
<b>Toplam Çalışan Sayıları</b>	<b>3</b>	<b>6</b>	<b>9</b>

### 2.7.3. Teknolojik Düzey

Teknolojik kaynaklar başta olmak üzere okulumuzda bulunan çalışır durumdaki donanım malzemesine ilişkin bilgiye alttaki tabloda yer verilmiştir.

**Tablo 8. Teknolojik Kaynaklar Tablosu**

Teknolojik Kaynaklar			
Akıllı Tahta Sayısı	4	Tv Sayısı	1
Masaüstü Bilgisayar Sayısı	2	Yazıcı Sayısı	1
Taşınabilir Bilgisayar Sayısı	1	Fotokopi Makinası Sayısı	2
Projeksiyon Sayısı	1	İnternet Bağlantı Hızı	150mb

## 2.7.4 Mali Kaynaklar

Okulumuzun genel bütçe ödenekleri, okul aile birliđi gelirleri ve diđer katkılarda dâhil olmak üzere gelir ve giderlerine ilişkin son üç yıl gerçekleşme bilgileri alttaki tabloda verilmiştir.

**Tablo 9. Mali Kaynaklar**

Yıllar	Gelir Miktarı	Gider Miktarı
2021	10.000	10.000
2022	15.000	15.000
2023	20.000	20.000

## 2.7.5 İstatistik Veriler

Okulun Mevcut Durumu: Okulumuzun temel girdilerine ilişkin bilgiler altta yer alan okul künyesine ilişkin tabloda yer almaktadır.

**Tablo 10. Temel Bilgiler Tablosu- Okul Künyesi**

### Okulumuz Bina ve Alanları

İli: SAMSUN		İlçesi: BAFRA			
Adres:	Nohutluk Mahallesi No:10 Bafra/SAMSUN	Coğrafi Konum (link):	<a href="https://goo.gl/maps/5uaXKeEXTT2">https://goo.gl/maps/5uaXKeEXTT2</a>		
Telefon Numarası:	(0362) 576 71 57	Faks Numarası:	-		
e- Posta Adresi:	729126@meb.k12.tr	Web sayfası adresi:	<a href="https://bafraucpınarilkokulu.meb.k12.tr/">https://bafraucpınarilkokulu.meb.k12.tr/</a>		
Kurum Kodu:	729103	Öğretim Şekli:	Tam Gün		
Okulun Hizmete Giriş Tarihi : 1997		Toplam Çalışan Sayısı	2 (yrd hizmetli)		
Öğrenci Sayısı:	Kız	33	Kadın	4	
	Erkek	39		Erkek	3
	Toplam	72		Toplam	9
Derslik Başına Düşen Öğrenci Sayısı	:14	Şube Başına Düşen Öğrenci Sayısı	:14		
Öğretmen Başına Düşen Öğrenci Sayısı	:14	Şube Başına 30'dan Fazla Öğrencisi Olan Şube Sayısı	:0		
Öğrenci Başına Düşen Toplam Gider Miktarı	200 TL	Öğretmenlerin Kurumdaki Ortalama Görev Süresi	5 YIL		



Okulumuzun binası ile açık ve kapalı alanlarına ilişkin temel bilgiler altta yer almaktadır.

**Tablo 11. Okul Yerleşkesine İlişkin Bilgiler**

<b>Okul Bölümleri</b>		<b>Özel Alanlar</b>	<b>Var</b>	<b>Yok</b>
Okul Kat Sayısı	3	Çok Amaçlı Salon	x	
Derslik Sayısı	7	Çok Amaçlı Saha	x	
Derslik Alanları (m2)	200 m2	Kütüphane	x	
Kullanılan Derslik Sayısı	7	Fen Laboratuvarı	x	
Şube Sayısı	4	Bilgisayar Laboratuvarı		X
İdari Odaların Alanı (m2)	60 m2	İş Atölyesi		X
Öğretmenler Odası (m2)	30 m2	Beceri Atölyesi		X
Okul Oturum Alanı (m2)	400 m2	Pansiyon		X
Okul Bahçesi (Açık Alan)(m2)	3600m2			
Okul Kapalı Alan (m2)	300m2			
Sanatsal, bilimsel ve sportif amaçlı toplam alan (m <sup>2</sup> )	400 m2			
Kantin (m2)	-			
Tuvalet Sayısı	13			
Diğer (.....)				

## Sınıf ve Öğrenci Bilgileri

Okulumuzda yer alan sınıfların öğrenci sayıları alttaki tabloda verilmiştir.

**Tablo 12. Sınıf-Öğrenci Bilgileri**

SINIFI	Kız	Erkek	Toplam
ANASINIFI	4	6	10
1/A	9	5	14
2/A	8	14	22
3/A	7	6	13
4/A	5	8	13

## 2.8. Dış Çevre Analizi (Politik, Ekonomik, Sosyal, Teknolojik, Yasal ve Çevresel Çevre Analizi- PESTLE)

Tablo 13. Dış Çevre Analizi

Politik ve Yasal Etmenler	Ekonomik Çevre Değişkenleri
<ul style="list-style-type: none"><li>• İlçe, il ve bakanlık stratejik planlarının incelenmesi</li><li>• Personelin yasal hak ve sorumlulukları</li><li>• Ek ders yönetmeliği</li><li>• Temel eğitim ve orta öğretim kurumları yönetmeliği</li></ul>	<ul style="list-style-type: none"><li>• Özel kurumların verdiği burslar</li><li>• Kurumların kalifiye eleman ihtiyacı</li><li>• Tasarruf sağlama imkânları</li><li>• Mal-Ürün satın alma imkânları</li><li>• Okulun bulunduğu çevrenin genel gelir durumu</li></ul>
Sosyal-Kültürel Çevre Değişkenleri	Teknolojik Çevre Değişkenleri
<ul style="list-style-type: none"><li>• Ailelerin ve öğrencilerin bilinçlenmeleri</li><li>• Kariyer beklentileri</li><li>• Sağlık bilinci</li><li>• Nüfus artış oranı</li><li>• Tüketici eğilimleri</li></ul>	<ul style="list-style-type: none"><li>• Eğitim Teknolojilerinin Kullanımı</li><li>• İnternet Olanakları</li><li>• E-Okul Uygulamaları</li><li>• Çalışan ve öğrencilerin teknolojiyi kullanım kapasiteleri</li></ul>
Ekolojik ve Doğal Çevre Değişkenleri	Etik ve Ahlaki Değişkenler
<ul style="list-style-type: none"><li>• Çevreye Duyarlılık</li><li>• Doğal Kaynakların Korunması</li><li>• Doğal Afetler</li></ul>	<ul style="list-style-type: none"><li>• Güven Konusundaki Hassasiyet</li><li>• Mesleki Etik Kurallar</li><li>• Toplumsal Değerler</li></ul>

## 2.9. Güçlü ve Zayıf Yönler ile Fırsatlar ve Tehditler (GZFT) Analizi

Okulumuzun temel istatistiklerinde verilen okul künyesi, çalışan bilgileri, bina bilgileri, teknolojik kaynak bilgileri ve gelir gider bilgileri ile paydaş anketleri sonucunda ortaya çıkan sorun ve gelişime açık alanlar iç ve dış faktör olarak değerlendirilerek GZFT tablosunda belirtilmiştir. Dolayısıyla olguyu belirten istatistikler ile algıyı ölçen anketlerden çıkan sonuçlar tek bir analizde birleştirilmiştir.

Kurumun güçlü ve zayıf yönleri donanım, malzeme, çalışan, iş yapma becerisi, kurumsal iletişim gibi çok çeşitli alanlarda kendisinden kaynaklı olan güçlülükleri ve zayıflıkları ifade etmektedir ve ayırmda temel olarak okul müdürü/müdürlüğü kapsamından bakılarak iç faktör ve dış faktör ayrımı yapılmıştır.

### İçsel Faktörler

**Tablo 14. Güçlü Yönler**

<b>Öğrenciler</b>	Öğrencilerin sosyal becerilerinin gelişmiş olması. TEKNOFEST projelerine katılım oranının yüksek olması. Devamsızlığın minimum seviyede olması. Sportif faaliyetler
<b>Çalışanlar</b>	Eğitim kadromuzun istekli ve değişime açık olması. Teknolojiyi verimli kullanabilmeleri. Kurum kültürüne sahip olunması.
<b>Veliler</b>	Sosyo-ekonomik düzeylerinin iyi olması.
<b>Donanım</b>	Her türlü fiziki şartlara sahip olunması. İnternet hızının yüksek olması , her sınıfta akıllı tahta bulunması. Halı sahasının olması, bocce sahasının olması. Basket ve voleybol sahasının olması

<b>Bütçe</b>	Orta
<b>Yönetim Süreçleri</b>	Okul ihtiyaçlarını sağlayacak maddiyatın okul aile birliği eliyle temin edilebilmesi. Okul bazlı bütçe sistemi
<b>İletişim Süreçleri</b>	Yöneticilerin yönetim vasıflarını iyi bilmeleri.
<b>Bina ve Yerleşke</b>	Velilere yönelik cep mesaj sisteminin olması. Veli ziyaretlerinin düzenli olarak yapılması.

**Tablo 15. Zayıf Yönler**

Öğrenciler	Teknolojinin olumsuz etkileri Disiplin sorunları Çevre faktörleri Ailevi faktörler
Veliler	Okul veli işbirliğinin yetersizliği Sosyo- ekonomik yapının zayıf olması Çevrenin eğitime bakış açısı Çevrede rol model olmayışı
Donanım	Okulumuzun fiziki koşullarının yetersiz olması -Spor salonu,destek eğitim odası, bağımsız kütüphane bulunmaması Okul bilgisayarlarının eski oluşu İnternet bağlantısının zaman zaman zayıflaması
Bütçe	Bütçe gelirlerinin yetersiz olması Eğitim faaliyetleri ArGe çalışmaları için kaynak bulma zorluğu
Çalışanlar	Destek Personel sayısının azlığı Yönetici ve öğretmenlerin kişisel ve mesleki yeterlilik kapsamında eğitim ihtiyacı
İletişim Süreçleri	Veli iletişimde yaşanan sıkıntılar

**Tablo 16. Fırsatlar**

Politik	Her öğrencinin eğitim fırsatı eşitliğine sahip olması.
Ekonomik	Köylünün maddi imkanlarının geniş olması.
Sosyolojik	Farklı kültürlere ait insanların bir arada bulunması.
Teknolojik	Fatih projesi kapsamında fiber internet ağının döşenip sınıflara akıllı tahta konulması. Halı saha, Bocce sahası
Mevzuat-Yasal	Proje ve etkinliklerin desteklenmesi.
Ekolojik	Tarıma elverişli arazilerin bulunması.

**Tablo 17. Tehditler**

Politik	Öğrencilerin adres alanına dayalı ortaöğretime yerleştirilmesi.
Ekonomik	Okula yeteri kadar bütçe ayrılmaması.
Sosyolojik	Okulumuzun taşıma kapsamında bulunması.
Teknolojik	Eğitici ve öğretici olmayan görsel yayın yayım araçlarının öğrencileri olumsuz yönde etkilemesi.
Mevzuat-Yasal	Velilerin eğitime yönelik duyarlılık düzeylerindeki farklılıklar Mevzuat değişiklikleri İlköğretim Kurumları yönetmeliğinin öğrenci disiplini ile ilgili maddelerinin yetersizliği
Ekolojik	Çevre temalı düzenlemelerin yenilenememesi ve uygulamada yaşanan problemler



## 2.10. Tespit ve İhtiyaçların Belirlenmesi

Gelişim ve sorun alanları analizi ile GZFT analizi sonucunda ortaya çıkan sonuçların planın geleceğe yönelim bölümü ile ilişkilendirilmesi ve buradan hareketle hedef, gösterge ve eylemlerin belirlenmesi sağlanmaktadır.

Gelişim ve sorun alanları ayrımında eğitim ve öğretim faaliyetlerine ilişkin üç temel tema olan Eğitime Erişim, Eğitimde Kalite ve Kurumsal Kapasite kullanılmıştır. Eğitime erişim, öğrencinin eğitim faaliyetine erişmesi ve tamamlamasına ilişkin süreçleri; Eğitimde kalite, öğrencinin akademik başarısı, sosyal ve bilişsel gelişimi ve istihdamı da dâhil olmak üzere eğitim ve öğretim sürecinin hayata hazırlama evresini; Kurumsal kapasite ise kurumsal yapı, kurum kültürü, donanım, bina gibi eğitim ve öğretim sürecine destek mahiyetinde olan kapasiteyi belirtmektedir.

**Tablo 18. Tespit ve İhtiyaçların Belirlenmesi**

Eğitime Erişim	Eğitimde Kalite	Kurumsal Kapasite
Okullaşma Oranı	Akademik Başarı	Kurumsal İletişim
Okula Devam/ Devamsızlık	Sosyal, Kültürel ve Fiziksel Gelişim	Kurumsal Yönetim
Okula Uyum, Oryantasyon	Sınıf Tekrarı	Bina ve Yerleşke
Özel Eğitime İhtiyaç Duyan Bireyler	İstihdam Edilebilirlik ve Yönlendirme	Donanım
Hayatboyu Öğrenme	Öğretim Yöntemleri	Temizlik, Hijyen
	Ders araç gereçleri	İş Güvenliği, Okul Güvenliği, Taşıma ve servis

Gelişim ve sorun alanlarına ilişkin GZFT analizinden yola çıkılarak saptamalar yapılırken yukarıdaki tabloda yer alan ayrımda belirtilen temel sorun alanlarına dikkat edilmesi gerekmektedir.

## Gelişim ve Sorun Alanlarımız

Tablo 19. Erişim ve eğitim Öğretime Katılım

1.TEMA: ERİŞİM VE EĞİTİM ÖĞRETİME KATILIM	
1	Özel eğitime ihtiyaç duyan bireylerin uygun eğitime erişimi
2.TEMA: EĞİTİM VE ÖĞRETİMDE KALİTE	
1	Sanatsal faaliyetler
2	Sınavla öğrenci alan liselere daha fazla sayıda öğrenci yerleştirmek
3	Eğitsel, mesleki ve kişisel rehberlik hizmetleri
4	Okul sağlığı ve hijyen
5	Okuma kültürü
6	Okul güvenliği
7	Yabancı dil yeterliliği
	Öğretmenlerimizin yöntem teknikler konusunda kendilerini geliştirmelerini sağlamak
8	Sınav kaygısı
	Özellikle Fen Bilimleri dersi için yeterli donanıma erişmek için kaynak bulmak

Tablo 20. Kurumsal Kapasite

3.TEMA: KURUMSAL KAPASİTE	
1	Çalışanların ödüllendirilmesi
2	Çalışanların motive edilmesi
3	İdareci ve öğretmenlerin mesleki yeterliliklerinin geliştirilmesi
4	Projelerin sürdürülebilirliği
5	İstatistik ve Bilgi temini

**ÜÇPİNAR İLKOKULU**  
**2024-2028 STRATEJİK PLANI**

**ÜÇÜNCÜ BÖLÜM**  
**GELECEĞE BAKIŞ**

## 2. GELECEĐE BAKIŞ

Okul M¼d¼rl¼ğ¼m¼z¼n Misyon, vizyon, temel ilke ve deđerlerinin oluřturulması kapsamında ¼đretmenlerimiz, ¼đrencilerimiz, velilerimiz, alıřanlarımız ve diđer paydařlarımızdan alınan g¼r¼řler, sonucunda stratejik plan hazırlama ekibi tarafından oluřturulan Misyon, Vizyon, Temel Deđerler; Okulumuz ¼st kurulana sunulmuř ve ¼st kurul tarafından onaylanmıřtır.

### 3.1 MİSYON

D¼ř¼nen, okuyan, arařtıran sorgulayan ;teknolojiyi en iyi řekilde kullanabilen deđerřen kořullara karřı kendini yenileyebilen; sevgi ,saygı hořg¼r¼ duygularına sahip ¼đrencilerin yetiřtiđi bir okul olmaktır.

### 3.2 VİZYON

Veli -¼đrenci -¼đretmen iřbirliđi ile geleceđe y¼n veren, bařarıyı hedefleyen; ulusal ve uluslararası alanda yetiřtirdiđi ¼đrencilerle model bir okul olmaktır.

### 3.3. TEMEL DEĞERLER

**Tablo 22. Temel Değerler**

1	Cumhuriyete ve Demokratik Değerlere Bağlı Kalma
2	İnsan Haklarına Saygılı Olma
3	Toplumsal Değerlere Saygılı Olma
4	Ar-Ge Çalışmalarına Önem Verme
5	Gelişmede Bilimsellik Ve Akılcılığı Temel Alma
6	Kendisi Ve Çevresiyle Barışık Olma
8	Çevreyi ve Doğayı Koruma
9	Bireysel Gelişimi Destekleme
10	Değişim ve Gelişime Açık Olma
11	Bilimsel Düşünmeyi Yaygınlaştırma
12	Kişisel Gelişimi Destekleme
13	Milli, Manevi ve Dini Değerlerimize Saygılı ve Bağlı Olma
14	Türkçeyi Doğru ve Düzgün Kullanma
15	Kurumsal İletişimi Geliştirme

**ÜÇPİNAR İLKOKULU**

**2024-2028 STRATEJİK PLANI**

**DÖRDÜNCÜ BÖLÜM**

**AMAÇ, HEDEF VE STRATEJİLERİN  
BELİRLENMESİ**

## 4. AMAÇ, HEDEF VE STRATEJİLERİN BELİRLENMESİ

### TEMA I: ERİŞİM VE EĞİTİM ÖĞRETİME KATILIM

#### 4.1 Amaçlar

#### 4.2 Hedefler

#### 4.3 Performans Göstergeleri

#### 4.4 Stratejilerin Belirlenmesi

Eğitim ve öğretime erişim okullaşma ve okul terki, devam ve devamsızlık, okula uyum ve oryantasyon, özel eğitime ihtiyaç duyan bireylerin eğitime erişimi, yabancı öğrencilerin eğitime erişimi ve hayat boyu öğrenme kapsamında yürütülen faaliyetlerin ele alındığı temadır.

**Tablo 23. Amaç, Hedef, Gösterge ve Stratejilere İlişkin Kart -1**

Amaç 1	Kayıt bölgemizde yer alan çocukların okullaşma oranlarını artıran, öğrencilerin uyum ve devamsızlık sorunlarını gideren etkin bir yönetim yapısı kurulacaktır.
Hedef 1.1	Kayıt bölgemizde yer alan çocukların okullaşma oranları artırılacak ve öğrencilerin uyum ve devamsızlık sorunları da giderilecektir.



Performans Göstergeleri	Hedef Etkisi (%)	Başlangıç Değeri	2024	2025	2026	2027	2028	İzleme Sıklığı	Rapor Sıklığı
<b>PG 1.1.1</b> Kayıt bölgesindeki öğrencilerden okula kayıt yaptıranların oranı (%)	20	%90	%92	%94	%96	%98	%100	6 ay	6 ay
<b>PG 1.1.2</b> Okula yeni başlayan öğrencilerden oryantasyon eğitimine katılanların oranı (%)	20	%70	%75	%80	%80	%85	%90	1 ay	6 ay
<b>PG 1.1.3</b> Bir eğitim ve öğretim döneminde 20 gün ve üzeri devamsızlık yapan öğrenci oranı (%)	20	%0,97	%0	%0	%0	%0	%0	10 ay	6 ay
<b>PG 1.1.4</b> Özel eğitime ihtiyaç duyan öğrenci ve ailelerine yönelik yıl içinde yapılan faaliyet oranı(%)	20	2	3	4	5	5	5	10 ay	6 ay
<b>PG 1.1.5</b> Kesintisiz ve mazeretsiz 10 gün ve üzeri devamsız öğrencilerden devamı sağlanan öğrenci oranı (%)	20	% 99	%99	%99	%99	%100	%100	10 ay	6 ay
<b>Koordinatör Birim</b>	Okul idaresi								

<b>İş Birliği Yapılacak Birimler</b>	İlçe Milli Eğitim Müdürlüğü, RAM
<b>Riskler</b>	Okulumuzun taşınmalı eğitim yapması
<b>Stratejiler</b>	<p><b>S.1.1.1</b> Kayıt bölgesinde yer alan öğrencilerin tespiti çalışması yapılacaktır.</p> <p><b>S.1.1.2</b> Devamsızlık yapan öğrencilerin tespiti ve erken uyarı sistemi için çalışmaları ile öğrencilerin devamsızlık nedenleri analiz edilerek ailelere yönelik bilgilendirme çalışmaları yapılacaktır.</p> <p><b>S.1.1.3</b> Özel eğitime ihtiyaç duyan öğrenci ve ailelerine yönelik RAM'dan destek alınarak eğitim-bilgilendirme faaliyetleri yapılacaktır.</p> <p><b>S.1.1.4</b> Yeni kayıtla okulumuza gelen öğrencilere yönelik uyum programları yapılacaktır.</p> <p><b>S.1.1.5</b> E-Okul verilerinin anlık takibi için veli portalının tanıtım faaliyeti yapılacaktır.</p>
<b>Maliyet Tahmini</b>	0
<b>Tespitler</b>	Okulda kapalı spor salonu ihtiyacının olması
<b>İhtiyaçlar</b>	Okulun fiziksel ihtiyaçlarının tamamlanması

## TEMA II: EĞİTİM VE ÖĞRETİMDE KALİTE

Eğitim ve öğretimde kalitenin artırılması başlığı esas olarak eğitim ve öğretim faaliyetinin hayata hazırlama işlevinde yapılacak çalışmaları kapsamaktadır.

Bu tema altında akademik başarı, sınav kaygıları, sınıfta kalma, ders başarıları ve kazanımları, disiplin sorunları, öğrencilerin bilimsel, sanatsal, kültürel ve sportif faaliyetleri ile istihdam ve meslek edindirmeye yönelik rehberlik ve diğer mesleki faaliyetler yer almaktadır.

**Tablo 24. Amaç, Hedef, Göstergeler ve Stratejilere İlişkin Kart -2**

<b>Amaç 2</b>	Öğrencilerimizin bilişsel, duygusal ve fiziksel olarak çok boyutlu gelişimini önemseyen nitelikli eğitim yapısı oluşturulacaktır.								
<b>Hedef 2.2</b>	Öğrencilerimizin bilimsel, kültürel, sanatsal, sportif ve toplum hizmeti alanlarında etkinliklere katılımı artırılacak ve izlenecektir.								
Performans Göstergeleri	Hedef Etkisi (%)	Başlangıç Değeri	2024	2025	2026	2027	2028	İzleme Sıklığı	Rapor Sıklığı
<b>PG 2.2.1</b> Bir eğitim öğretim yılı içerisinde gerçekleştirilen bilimsel etkinlik sayısı	12.5	0	1	2	2	3	3	10 ay	6 ay
<b>PG 2.2.2</b> Bir eğitim öğretim yılı içerisinde	12.5	25	28	30	30	32	35	10 ay	6 ay

gerçekleştirilen sosyal-kültürel etkinlik sayısı									
<b>PG 2.2.3</b> Bir eğitim öğretim yılı içerisinde gerçekleştirilen sportif etkinlik sayısı	12.5	2	3	4	4	4	5	10 ay	6 ay
<b>PG 2.2.4</b> Bir eğitim öğretim yılı içerisinde gerçekleştirilen sanatsal etkinlik sayısı	12.5	2	3	3	3	4	4	10 ay	6 ay
<b>PG 2.2.5</b> Kulüp faaliyetleri kapsamında gerçekleştirilen toplum hizmetine katılan öğrenci oranı (%)	12.5	%30	%40	%45	%50	%60	%70	10 ay	6 ay
<b>PG 2.2.6</b> Okul sağlığı kapsamında gerçekleştirilen faaliyet-proje oranı (Beyaz bayrak, beslenme dostu, okul sağlığı vb.) (%)	12.5	%50	%60	%70	%80	%90	%95	10 ay	6 ay
<b>PG 2.2.7</b> Bir eğitim ve öğretim döneminde bilimsel, kültürel, sanatsal ve sportif alanlarda en az bir faaliyete katılan öğrenci oranı (%)	12.5	%80	%80	%85	%85	%90	%100	10 ay	6 ay
<b>PG 2.2.8</b> Okul dışı öğrenme ortamlarına	12.5							10 ay	6 ay

(Müze, Ören yeri, Gençlik Merkezi, Tarihi dokular vb.) ziyaret gerçekleştiren öğrenci oranı (%)		%20	%30	%40	%50	%60	%70		
<b>Koordinatör Birim</b>	Okul idaresi								
<b>İş Birliği Yapılacak Birimler</b>	İlçe Milli Eğitim Müdürlüğü, STK' lar								
<b>Riskler</b>	Okul dışı sosyal etkinliklere öğrenci katılımında güvenlik riskinin var olması Ailelerin sosyo-ekonomik düzeylerinin düşük olması								
<b>Stratejiler</b>	<p><b>S.2.2.1</b> Temel eğitim okulları arası yarışma ve etkinliklere katılımlar yüksek düzeyde tutulacaktır.</p> <p><b>S.2.2.2</b> Ders dışı etkinlikler arttırılacaktır.</p> <p><b>S.2.2.3</b> Öğrencilerin bilimsel, kültürel, sanatsal, sportif ve toplumsal hizmet etkinliklerine katılımını arttırmak amacıyla çok yönlü destekleme ve izleme-değerlendirme mekanizmaları geliştirilerek, çocukların sağlıklı yaşam becerileri ve alışkanlıklar edinmeleri için sağlıklı beslenme ve fiziksel aktivitelerine yönelik çalışmalar yürütülecektir.</p> <p><b>S.2.2.4</b> Türkiye Yüzyılı perspektifinde, ülkemizin gelecek vizyonu doğrultusunda yeni eserlerin bilim, kültür, sanayi ve teknoloji alanındaki gelişmelerin tanıtımı yapılacak; müze ve tören yerleri, tarihi eserler ve camiler, kaleler, şehitlikler, kütüphaneler, bilim merkezleri, üniversiteler vb. şehrimizin tarihi ve kültürel mekânlarının ziyaret edilmesi sağlanacaktır.</p> <p><b>S.2.2.5</b> Ulusal/Uluslararası ve yerel projeler hakkında öğretmen ve öğrenciler bilgilendirilecek, proje hazırlamaları yönünde motive edilecektir.</p>								
<b>Maliyet Tahmini</b>	6.000 TL								
<b>Tespitler</b>	Ailelerin akademik başarı endişesi sebebiyle öğrencileri sosyal etkinliklere yönlendirmemesi Öğrencilerin öğrenme etkinliklerini destekleyecek, yenilikçi ve yaratıcı düşünme becerilerini geliştirecek fırsatların yetersiz olması								
<b>İhtiyaçlar</b>	Öğrencilerin sosyal, sportif, kültürel açıdan desteklenme ihtiyacı Öğrencileri sosyal, sportif, kültürel faaliyetlere yönlendirecek teşvik mekanizmalarının güçlendirilmesi Okul bahçelerinde ve diğer eğitim ortamlarında geleneksel oyun alanı ihtiyacı								

**Tablo 25. Amaç, Hedef, Gösterge ve Stratejilere İlişkin Kart -3**

<b>Amaç 2</b>	Öğrencilerimizin bilişsel, duygusal ve fiziksel olarak çok boyutlu gelişimini önemseyen nitelikli eğitim yapısı oluşturulacaktır.								
<b>Hedef 2.3</b>	Etkin bir rehberlik anlayışıyla, öğrencilerimizi ilgi ve becerileriyle orantılı bir şekilde üst öğrenime veya istihdama hazır hale getiren daha kaliteli bir kurum yapısına geçilecektir.								
<b>Performans Göstergeleri</b>	<b>Hedefe Etkisi (%)</b>	<b>Başlangıç Değeri</b>	<b>2024</b>	<b>2025</b>	<b>2026</b>	<b>2027</b>	<b>2028</b>	<b>İzleme Sıklığı</b>	<b>Rapor Sıklığı</b>
<b>PG 2.3.1</b> Mesleki rehberlik faaliyet sayısı	20	2	3	3	4	4	4	10 ay	6 ay
<b>PG 2.3.2</b> Bir eğitim öğretim yılı içerisinde rehberlik servisinden rehberlik hizmeti alan öğrenci oranı (%)	20	%0	%0	%0	%0	%0	%0	10 ay	6 ay
<b>PG 2.3.3</b> Sınav kaygısı yaşayan öğrenci oranı (%)	20	%15	%10	%8	%8	%5	%3	10 ay	6 ay
<b>PG 2.3.4</b> Sınav kaygısına yönelik	20	2	3	3	4	4	4	10 ay	6 ay

gerçekleştirilen rehberlik toplantı sayısı									
<b>PG 2.3.5</b> Okul rehberlik servisini memnuniyet oranı(%)	20	0	0	0	0	0	0	10 ay	6 ay
<b>Koordinatör Birim</b>	Okul idaresi								
<b>İş Birliği Yapılacak Birimler</b>	İlçe Milli Eğitim Müdürlüğü								
<b>Riskler</b>	Okul-aile ilişkilerinin sağlıklı kurulamaması								
<b>Stratejiler</b>	<p><b>S.2.3.1</b> Öğrenciler bilgi ve yetenekleri doğrultusunda uygun mesleklere yönlendirilecektir.</p> <p><b>S.2.3.2</b> Sınav kaygısını ortadan kaldırabilmek için rehberlik çalışmaları gerçekleştirilecektir.</p> <p><b>S.2.3.3</b> 8.sınıf velilerine yönelik sınav kaygısı, liseler hakkında bilgilendirme toplantıları yapılacaktır.</p> <p><b>S.2.3.4</b> Mesleki rehberlik kapsamında ilçemizde bulunan liselere geziler düzenlenecektir.</p>								
<b>Maliyet Tahmini</b>	0								
<b>Tespitler</b>	Okul rehber öğretmeninin olmaması								
<b>İhtiyaçlar</b>	Okul-aile ilişkilerinin güçlendirilmesi Yapılacak toplantılara tam katılımın sağlanması								

**Tablo 26. Amaç, Hedef, Gösterge ve Stratejilere İlişkin Kart -4**

<b>Amaç 2</b>	Öğrencilerimizin bilişsel, duygusal ve fiziksel olarak çok boyutlu gelişimini önemseyen nitelikli eğitim yapısı oluşturulacaktır.								
<b>Hedef 2.4</b>	Öğrenme süreçlerini destekleyen dijital içerik ve beceri destekli dönüşüm ile öğrenci ve öğretmenlerimizin eşit öğrenme ve öğretme fırsatlarını yakalamaları ve öğrenmenin sınıf duvarlarını aşması sağlanacaktır.								
<b>Performans Göstergeleri</b>	<b>Hedefe Etkisi (%)</b>	<b>Başlangıç Değeri</b>	<b>2024</b>	<b>2025</b>	<b>2026</b>	<b>2027</b>	<b>2028</b>	<b>İzleme Sıklığı</b>	<b>Rapor Sıklığı</b>
<b>PG 2.4.1</b> EBA ders portalı aylık ortalama tekil ziyaretçi sayısı	20	50	60	65	70	75	80	10 ay	6 ay
<b>PG 2.4.2</b> EBA ders portalı kullanıcı başına aylık ortalama sistemde kalma süresi(dk.)	20	36	45	50	55	60	65	10 ay	6 ay
<b>PG 2.4.3</b> Dijital içeriklere ilişkin sertifika eğitimlerine katılan öğretmen sayısı	20	10	13	14	15	16	16	10 ay	6 ay
<b>PG 2.4.4</b> Tasarım ve beceri atölyesi sayısı	20	0	0	0	0	1	1	10 ay	6 ay



<b>PG 2.3.5</b> Okul internet sayfasının görüntülenme sayısı	20	162	170	180	200	220	240	10 ay	6 ay
<b>Koordinatör Birim</b>	Okul İdaresi								
<b>İş Birliği Yapılacak Birimler</b>	İlçe Milli Eğitim Müdürlüğü								
<b>Riskler</b>	Okulun teknolojik yetersizliği İnternet alt yapı sorunları								
<b>Stratejiler</b>	<b>S.2.4.1</b> EBA ders portalının tanıtımları yapılacaktır. <b>S.2.4.2</b> EBA ders portalının öğrencilere akif olarak kullanılması sağlanacaktır. <b>S.2.4.3</b> Dijital içerik hazırlama eğitimlerine öğretmenlerin katılması sağlanacaktır. <b>S.2.4.4</b> Tasarım ve beceri atölyesi kurulması için çalışmalar yapılacaktır.								
<b>Maliyet Tahmini</b>	0								
<b>Tespitler</b>	BT sınıfının yetersiz olması								
<b>İhtiyaçlar</b>	BT sınıfı yenilenme ihtiyacı								

## TEMA III: KURUMSAL KAPASİTE

Tablo 27. Amaç, Hedef, Gösterge ve Stratejilere İlişkin Kart -5

<b>Amaç 3</b>	Okulumuzun beşeri, mali, fiziki ve teknolojik unsurları ile yönetim ve organizasyonu, eğitim ve öğretimin niteliğini ve eğitime erişimi yükseltecek biçimde geliştirilecektir.								
<b>Hedef 3.1</b>	Okulumuz personelinin mesleki yeterlilikleri ile iş doyumunu ve motivasyonları artırılacaktır.								
Performans Göstergeleri	Hedefe Etkisi (%)	Başlangıç Değeri	2024	2025	2026	2027	2028	İzleme Sıklığı	Rapor Sıklığı
<b>PG 3.1.1</b> Okulda "Biz" kültürü oluşturmaya yönelik gezi, piknik vb. organizasyon sayısı	25	1	2	3	4	5	6	10 ay	6 ay
<b>PG 3.1.2</b> Bir eğitim öğretim yılı içerisinde hizmet içi eğitim faaliyetlerine katılan öğretmen oranı	25	%80	%90	%90	%100	%100	%100	10 ay	6 ay
<b>PG 3.1.3</b> Kurum personeli memnuniyet oranı	25	%90	%95	%100	%100	%100	%100	10 ay	6 ay
<b>PG 3.1.4</b> Ödül alan personel oranı	25	%10	%10	%20	%20	%30	%30	12 ay	6 ay
<b>Koordinatör Birim</b>	Okul İdaresi								

<b>İş Birliği Yapılacak Birimler</b>	İlçe Milli Eğitim Müdürlüğü
<b>Riskler</b>	Personel arasında iletişim problemleri Okula uyum sağlayamayan personel
<b>Stratejiler</b>	<b>S.3.1.1</b> Okul idaresi koordinesinde öğretmen motivasyonunu arttırmaya yönelik etkinlikler planlanacaktır. <b>S.3.1.2</b> Kurumumuza ataması gerçekleştirilen öğretmenlerin uyum sürecini hızlandırmak için “Hoş geldin Öğretmenim Temalı” etkinlikler düzenlenecektir. <b>S.3.1.3</b> Talep edilen hizmet içi eğitim faaliyetlerini tespit etmek için anket düzenlenecektir. İlgili anket sonuçları insan kaynakları şube müdürlüğüne bildirilecektir. <b>S.3.1.4</b> Kararlar yönetim anlayışıyla hareket edilerek okul toplumunun görüşleri doğrultusunda alınacaktır. <b>S.3.1.5</b> Ulusal-Uluslararası Hareketlilik kapsamında programlara katılan öğretmen(ler) kurum içi bilgilendirme sunumu gerçekleştirecektir.
<b>Maliyet Tahmini</b>	0
<b>Tespitler</b>	İhtiyaca yönelik hizmet içi eğitimlerin yetersizliği
<b>İhtiyaçlar</b>	İhtiyaca yönelik hizmet içi eğitim ihtiyacı

**Tablo 28. Amaç, Hedef, Gösterge ve Stratejilere İlişkin Kart -6**

<b>Amaç 3</b>	Okulumuzun beşeri, mali, fiziki ve teknolojik unsurları ile yönetim ve organizasyonu, eğitim ve öğretimin niteliğini ve eğitime erişimi yükseltecek biçimde geliştirilecektir.								
<b>Hedef 3.2</b>	Okulumuzun mali kaynakları, fiziki altyapıyı iyileştirecek şekilde güçlendirilecek ve görünürlük faaliyetleri gerçekleştirilecektir.								
<b>Performans Göstergeleri</b>	<b>Hedefe Etkisi (%)</b>	<b>Başlangıç Değeri</b>	<b>2024</b>	<b>2025</b>	<b>2026</b>	<b>2027</b>	<b>2028</b>	<b>İzleme Sıklığı</b>	<b>Rapor Sıklığı</b>
<b>PG 3.2.1</b> Öğrenci başına düşen sosyal,	20	37	37	37	37	37	37	10 ay	6 ay

sanatsal, sportif ve kültürel faaliyet alanı (metrekare)									
<b>PG 3.2.2</b> Yıllık bazda oluşturulan okul bütçesinden öğrenci başına düşen miktar (TL)	20	100	150	180	200	225	250	10 ay	6 ay
<b>PG 3.2.3</b> Okulun özel gereksinim ihtiyaçlı bireylerin kullanımına uygunluğu (0-1)	20	1	1	1	1	1	1	10 ay	6 ay
<b>PG 3.2.4</b> Yapılan tadilat sayısı	20	2	2	2	3	3	3	12 ay	6 ay
<b>PG 3.2.5</b> Paydaşların karar alma süreçlerine katılımı için gerçekleştirilen faaliyet sayısı	20	1	2	2	3	4	5	10 ay	6 ay
<b>Koordinatör Birim</b>	Okul İdaresi								
<b>İş Birliği Yapılacak Birimler</b>	İlçe Milli Eğitim Müdürlüğü								
<b>Riskler</b>	Okul aile birliğine gelir alınamaması								
<b>Stratejiler</b>	S.3.2.2 Eğitim öğretim yılı başında düzenlenen okul aile birliği toplantısında öğrenci başına düşen miktar hesaplanarak duyurusu yapılacaktır.								
<b>Maliyet Tahmini</b>	0								
<b>Tespitler</b>	Okul aile birliği gelir yetersizliği Okulun bakım onarım tadilat ihtiyaçlarının olması								
<b>İhtiyaçlar</b>	Okulun ek bina yapılması ihtiyacı Bakım onarım ihtiyaçları								

## 4.5 Maliyetlendirme

Tablo 29. 2024-2028 Stratejik Planı Faaliyet/Proje Maliyetlendirme Tablosu

Kaynak Tablosu	2024	2025	2026	2027	2028	Toplam
Valilikler ve Belediyelerin Katkısı	0	0	0	0	0	0
Diğer (Okul Aile Birlikleri)	12.000.00	14.000.00	16.000.00	18.000.00	20.000.00	80.000.00
<b>TOPLAM</b>	12.000.00	14.000.00	16.000.00	18.000.00	20.000.00	80.000.00

2022-2023 Eğitim öğretim yılı ve daha önceki yıllarda okulumuzun kantin gelirleri ve Okul Aile Birliğine yapılan bağışların yıllık artışları göz önünde tutularak, Stratejik planda gelecek yılların tahmini olarak hesaplamaları yapılmıştır.

**ÜÇPİNAR İLKOKULU**  
**2024-2028 STRATEJİK PLANI**

**BEŞİNCİ BÖLÜM**

**İZLEME VE DEĞERLENDİRME**

## 5. İZLEME VE DEĞERLENDİRME

Okulumuz Stratejik Planı izleme ve değerlendirme çalışmalarında 5 yıllık stratejik planın izlenmesi ve 1 yıllık gelişim planının izlenmesi olarak ikili bir ayrıma gidilecektir. Stratejik planın izlenmesinde 6 aylık dönemlerde izleme yapılacak denetim birimleri, il ve ilçe millî eğitim müdürlüğü ve Bakanlık denetim ve kontrollerine hazır halde tutulacaktır.

Yıllık planın uygulanmasında yürütme ekipleri ve eylem sorumlularıyla aylık ilerleme toplantıları yapılacaktır. Toplantıda bir önceki ayda yapılanlar ve bir sonraki ayda yapılacaklar görüşülüp karara bağlanacaktır. Aşağıda yer alan Tablo 42 deki örneklendirme kullanılarak her eğitim-öğretim dönemi sonunda bir kere olacak şekilde izleme değerlendirme gerçekleştirilir. Bu şablon ile planlanan hedefe ne oranda ulaşıldığı ve buna dair değerlendirmeler ifade edilir.

Her yılın ilk altı ayında, ilgili hedefe ait performans göstergelerinin performans düzeyi dikkate alınarak izlemenin yapıldığı yılın sonu itibarıyla hedeflenen değere ulaşıp ulaşılamayacağını analizi yapılır. Hedeflene değere ulaşılmasını engelleyecek hususlar ve riskler varsa değerlendirilir. Hedeflenen değere ulaşılmasını sağlayacak temel tedbirler kısaca yer verilir.

2024-2028 dönemini kapsayan stratejik planımız için 2023 yılsonu değerlendirilmesi aşağıdaki Tablo 42, Tablo 43, Tablo 44, Tablo 45' te yapılmıştır.

**Tablo 42: İzleme ve Değerlendirme Tablosu-1**

2024-2025 Eğitim Öğretim Yılı Stratejik Plan İzleme ve Değerlendirme Tablosu					
<b>A1</b>	Kayıt bölgemizde yer alan çocukların okullaşma oranlarını artıran, öğrencilerin uyum ve devamsızlık sorunlarını gideren etkin bir yönetim yapısı kurulacaktır.				
<b>H1.1</b>	Kayıt bölgemizde yer alan çocukların okullaşma oranları artırılacak ve öğrencilerin uyum ve devamsızlık sorunları da giderilecektir.				
<b>Hedef 1.1 Performansı</b>	% 75				
<b>Sorumlu Birim</b>	Okul İdaresi				
<b>Performans Göstergesi</b>	Hedef Etkisi (%)	Plan Dönemi Başlangıç Değeri *(A)	İzleme Dönemindeki Yıl Sonu Hedeflenen Değer (B)	İzleme Dönemindeki Gerçekleşme Değeri (C)	Performans (%) (C-A)/(B-A)
<b>PG 1.1.1</b> Kayıt bölgesindeki öğrencilerden okula kayıt yaptıranların oranı	25	70	92	92	100
<b>PG 1.1.2</b> Okula yeni başlayan öğrencilerden oryantasyon eğitimine katılanların oranı (%)	25	66	89	89	100
<b>PG 1.1.3</b> Bir eğitim ve öğretim döneminde 20 gün ve üzeri devamsızlık yapan öğrenci oranı (%)	25	4	1	1	0
<b>PG 1.1.4</b> Okulun özel eğitime ihtiyaç duyan bireylerin kullanımına uygunluğu (0-1)	25	1	1	1	100
<b>Hedefe İlişkin Değerlendirmeler</b>					
2024-2025 eğitim öğretim yılında PG 1.1.3 için performans değeri eksi çıktığı için % 0 oranında gerçekleştiği hesaplanmıştır. Hedefe ulaşıldığı görülmüştür. % 100 hedefin gerçekleştirilmesi için veliler ile iletişimin artırılması planlanmaktadır.					



**Tablo 43: İzleme ve Değerlendirme Tablosu-2**

2024-2025 Eğitim Öğretim Yılı Stratejik Plan İzleme ve Değerlendirme Tablosu					
<b>A2</b>	Öğrencilerimizin gelişmiş dünyaya uyum sağlayacak şekilde donanımlı bireyler olabilmesi için eğitim ve öğretimde kalite arttırılacaktır.				
<b>H2.1</b>	Öğrenme kazanımlarını takip eden ve velileri de sürece dâhil eden bir yönetim anlayışı ile öğrencilerimizin akademik başarıları ve sosyal faaliyetlere etkin katılımı arttırılacaktır.				
<b>Hedef 2.1 Performansı</b>	% 85.6				
<b>Sorumlu Birim</b>	Okul İdaresi				
<b>Performans Göstergesi</b>	<b>Hedefe Etkisi (%)</b>	<b>Plan Dönemi Başlangıç Değeri *(A)</b>	<b>İzleme Dönemindeki Yıl Sonu Hedeflenen Değer (B)</b>	<b>İzleme Dönemindeki Gerçekleşme Değeri (C)</b>	<b>Performans (%) (C-A)/(B-A)</b>
<b>PG 2.1.1</b> Ders dışı etkinliklere katılan öğrenci oranı (%)	20	8	20	40	100
<b>PG 2.1.2</b> Sınav kaygısına yönelik gerçekleştirilen rehberlik toplantı sayısı	20	6	8	8	100
<b>PG 2.1.3</b> Ulusal/uluslararası ve yerel projelere katılan öğrenci sayısı	20	0	3	10	100
<b>PG 2.1.4</b> Ulusal/uluslararası ve yerel projelere rehberlik yapan öğretmen sayısı	20	0	1	2	100
<b>PG 2.1.5</b> Okul bünyesinde yürütülen proje sayısı	20	8	15	10	28
<b>Hedefe İlişkin Değerlendirmeler</b>					
2024-2025 eğitim öğretim yılında PG 2.1.5 için performansın % 28 oranında gerçekleştiği görülmektedir. Okulda uygulanan proje sayısı arttırılması planlanmaktadır.					

**Tablo 44: İzleme ve Değerlendirme Tablosu-3**

2024-2025 Eğitim Öğretim Yılı Stratejik Plan İzleme ve Değerlendirme Tablosu					
<b>A2</b>	Öğrencilerimizin gelişmiş dünyaya uyum sağlayacak şekilde donanımlı bireyler olabilmesi için eğitim ve öğretimde kalite artırılabacaktır.				
<b>H2.2</b>	Etkin bir rehberlik anlayışıyla, öğrencilerimizi ilgi ve becerileriyle orantılı bir şekilde üst öğrenime veya istihdama hazır hale getiren daha kaliteli bir kurum yapısına geçilecektir..				
<b>Hedef 2.2 Performansı</b>	% 100				
<b>Sorumlu Birim</b>	Rehberlik Servisi				
<b>Performans Göstergesi</b>	Hedefe Etkisi (%)	Plan Dönemi Başlangıç Değeri *(A)	İzleme Dönemindeki Yıl Sonu Hedeflenen Değer (B)	İzleme Dönemindeki Gerçekleşme Değeri (C)	Performans (%) (C-A)/(B-A)
<b>PG 2.2.1</b> Mesleki rehberlik faaliyet sayısı	50	2	4	4	100
<b>PG 2.2.2</b> Sınav kaygısı yaşayan öğrenci oranı (%)	50	20	10	15	0
<b>Hedefe İlişkin Değerlendirmeler</b>					
2024-2025 eğitim öğretim yılında PG 2.2.2 için performans eksi değer aldığından 0 olarak hesaplanmıştır. Hedefe ulaşıldığı görülmüştür.					

**Tablo 45: İzleme ve Değerlendirme Tablosu-4**

2024-2025 Eğitim Öğretim Yılı Stratejik Plan İzleme ve Değerlendirme Tablosu					
<b>A3</b>	Eğitim ve öğretim faaliyetlerinin daha nitelikli olarak verilebilmesi için okulumuzun kurumsal kapasitesi güçlendirilecektir.				
<b>H 3.1</b>	Belirlenen ihtiyaçlar doğrultusunda fiziki alt yapı eksiklikleri giderilecek, öğrenci ve veli memnuniyeti artırılabacaktır.				
<b>Hedef 3.1 Performansı</b>	% 96.6				
<b>Sorumlu Birim</b>	Okul İdaresi				
<b>Performans Göstergesi</b>	Hedefe Etkisi (%)	Plan Dönemi Başlangıç Değeri *(A)	İzleme Dönemindeki Yıl Sonu Hedeflenen Değer (B)	İzleme Dönemindeki Gerçekleşme Değeri (C)	Performans (%) (C-A)/(B-A)
<b>PG 3.1.1</b> Yapılan tadilat sayısı	33	1	3	3	100
<b>PG 3.1.2</b> Sınav Kişisel Gelişim alanında verilen seminer sayısı	33	1	3	4	100
<b>PG 3.1.3</b> Okul temizliğinden memnuniyet oranı (%)	33	65	95	90	93
<b>Hedefe İlişkin Değerlendirmeler</b>					
2024-2025 eğitim öğretim yılında PG 3.1.3 için performansın % 93 oranında gerçekleştiği görülmektedir. Hedefin yüzde yüz olması için temizlik denetimlerinin sıklaştırılması planlanmaktadır.					

## 6. Tablo/Şekil/Grafikler/Ekler Ek-1 Stratejik Plan Öğretmen Anketi

2024-2028 yıllarını kapsayacak okulumuz Stratejik Plan çalışmaları için öğretmenlerimizin görüşlerine ihtiyaç duyulmuştur.

NO	ÖĞRETMEN ANKETİ KONU BAŞLIKLARI	Tamamen Katılıyorum	Katılıyorum	Kısmen Katılıyorum	Kararsızım	Katılmıyorum
01-	Okulumuzda alınan kararlar, çalışanların katılımıyla alınır.	( )	( )	( )	( )	( )
02-	Kurumdaki tüm duyurular çalışanlara zamanında iletilir.	( )	( )	( )	( )	( )
03-	Her türlü ödüllendirmede adil olma, tarafsızlık ve objektiflik esastır.	( )	( )	( )	( )	( )
04-	Kendimi, okulun değerli bir üyesi olarak görürüm.	( )	( )	( )	( )	( )
05-	Çalıştığım okul bana kendimi geliştirme imkânı tanımaktadır.	( )	( )	( )	( )	( )
06-	Okul, teknik araç ve gereç yönünden yeterli donanıma sahiptir.	( )	( )	( )	( )	( )
07-	Okulda çalışanlara yönelik sosyal ve kültürel faaliyetler düzenlenir.	( )	( )	( )	( )	( )
08-	Okulda öğretmenler arasında ayırım yapılmamaktadır.	( )	( )	( )	( )	( )
09-	Okulumuzda yerelde ve toplum üzerinde olumlu etki bırakacak çalışmalar yapılmaktadır.	( )	( )	( )	( )	( )
10-	Yöneticilerimiz, yaratıcı ve yenilikçi düşüncelerin üretilmesini teşvik etmektedir.	( )	( )	( )	( )	( )
11-	Yöneticiler, okulun vizyonunu, stratejilerini, iyileştirmeye açık alanlarını vs. çalışanlarla paylaşır	( )	( )	( )	( )	( )
12-	Okulumuzda sadece öğretmenlerin kullanımına tahsis edilmiş yerler yeterlidir.	( )	( )	( )	( )	( )
13-	Alanıma ilişkin yenilik ve gelişmeleri takip eder ve kendimi güncellerim.	( )	( )	( )	( )	( )

## Ek 2- Stratejik Plan Veli Anketi

2024-2028 Okulumuz Stratejik Plan hazırlama çalışmaları için velilerimizin görüşlerine ihtiyaç duyulmuştur.

NO	VELİ ANKETİ KONU BAŞLIKLARI	Tamamen Katılıyorum	Katılıyorum	Kısmen Katılıyorum	Kararsızım	Katılmıyorum
01-	İhtiyaç duyduğumda okul çalışanlarıyla rahatlıkla görüşebiliyorum.	( )	( )	( )	( )	( )
02-	Bizi ilgilendiren okul duyurularını zamanında öğreniyorum.	( )	( )	( )	( )	( )
03-	Öğrencimle ilgili konularda okulda rehberlik hizmeti alabiliyorum.	( )	( )	( )	( )	( )
04-	Okula ilettiğim istek ve şikâyetlerim dikkate alınmıyor.	( )	( )	( )	( )	( )
05-	Öğretmenler yeniliğe açık olarak derslerin işlenişinde çeşitli yöntemler kullanmaktadır.	( )	( )	( )	( )	( )
06-	Okulda yabancı kişilere karşı güvenlik önlemleri alınmaktadır.	( )	( )	( )	( )	( )
07-	Okulda bizleri ilgilendiren kararlarda görüşlerimiz dikkate alınır.	( )	( )	( )	( )	( )
08-	E-Okul Veli Bilgilendirme Sistemi ile okulun internet sayfasını düzenli olarak takip ediyorum.	( )	( )	( )	( )	( )
09-	Çocuğumun okulunu sevdiğini ve öğretmenleriyle iyi anlaştığını düşünüyorum.	( )	( )	( )	( )	( )
10-	Okul, teknik araç ve gereç yönünden yeterli donanıma sahiptir.	( )	( )	( )	( )	( )
11-	Okul her zaman temiz ve bakımlıdır.	( )	( )	( )	( )	( )
12-	Okulun binası ve diğer fiziki mekânlar yeterlidir.	( )	( )	( )	( )	( )
13-	Okulumuzda yeterli miktarda sanatsal ve kültürel faaliyetler düzenlenmektedir.	( )	( )	( )	( )	( )

### Ek 3-Stratejik Plan Öğrenci Anketi

2024-2028 Okulumuz Stratejik Plan çalışmaları için öğrencilerimizin görüşlerine ihtiyaç duyulmuştur.

NO	ÖĞRENCİ ANKETİ KONU BAŞLIKLARI	Tamamen Katılıyorum	Katılıyorum	Kısmen Katılıyorum	Kararsızım	Katılmıyorum
		( )	( )	( )	( )	( )
01-	Öğretmenlerimle ihtiyaç duyduğumda rahatlıkla görüşebilirim.	( )	( )	( )	( )	( )
02-	Okul müdürü ile ihtiyaç duyduğumda rahatlıkla konuşabiliyorum	( )	( )	( )	( )	( )
03-	Okulun rehberlik servisinden yeterince yararlanabiliyorum.	( )	( )	( )	( )	( )
04-	Okula ilettiğimiz öneri ve isteklerimiz dikkate alınır.	( )	( )	( )	( )	( )
05-	Okulda kendimi güvende hissediyorum.	( )	( )	( )	( )	( )
06-	Okulda öğrencilerle ilgili alınan kararlarda bizlerin görüşleri alınır.	( )	( )	( )	( )	( )
07-	Öğretmenler yeniliğe açık olarak derslerin işlenişinde çeşitli yöntemler kullanmaktadır.	( )	( )	( )	( )	( )
08-	Derslerde konuya göre uygun araç gereçler kullanılmaktadır.	( )	( )	( )	( )	( )
09-	Teneffüslerde ihtiyaçlarımı giderebiliyorum.	( )	( )	( )	( )	( )
10-	Okulun içi ve dışı temizdir.	( )	( )	( )	( )	( )
11-	Okulun binası ve diğer fiziki mekânlar yeterlidir.	( )	( )	( )	( )	( )
12-	Okul kooperatifinde satılan malzemeler sağlıklı ve güvenlidir.	( )	( )	( )	( )	( )
13-	Okulumuzda yeterli miktarda sanatsal ve kültürel faaliyetler düzenlenmektedir.	( )	( )	( )	( )	( )



T.C.  
BAFRA KAYMAKAMLIĞI  
İlçe Millî Eğitim Müdürlüğü  
Üçpınar İlkokulu



Sayı : E-77209254-602.04.02-101701550  
Konu : 2024-2028 Stratejik Planı

06.05.2024

MÜDÜRLÜK MAKAMINA

Okulumuz 2024-2028 yıllarını kapsayan stratejik plan çalışmaları tamamlanmıştır. Üçpınar İlkokulu Müdürlüğü 2024-2028 Stratejik Planının 2024 yılı itibariyle uygulamaya konulması müdürlüğümüzce uygun görülmektedir.

Makamlarınızca da uygun görülmesi halinde olurlarınıza arz ederim.

Aydın ÖZTÜRK  
Okul Müdürü

Uygun görüşle arz ederim.

Osman ÇAKIR  
Şube Müdürü

OLUR  
Mehmet Ali KATİPOĞLU  
İlçe Millî Eğitim Müdürü

**Bu belge güvenli elektronik imza ile imzalanmıştır.**

Adres : Üçpınar Mahallesi Nohutluk Sokak No:10 Bafra

Belge Doğrulama Adresi : <https://www.turkiye.gov.tr/meb-ebys>

Telefon No : 0 (362) 576 71 57

E-Posta: 729103@meb.k12.tr

Keşif Adresi : meb@hs01.kep.tr

Bilgi için: Ali GÜLAY

Unvan : Müdür Yardımcısı

İnternet Adresi: <http://bafraucupinarilkokulu.meb.k12.tr>

Faks:3625767157

Bu evrak güvenli elektronik imza ile imzalanmıştır. <https://evraksorgu.meb.gov.tr> adresinden d343- 5ef e- 349c- 8291- d34c kodu ile teyit edilebilir.

